

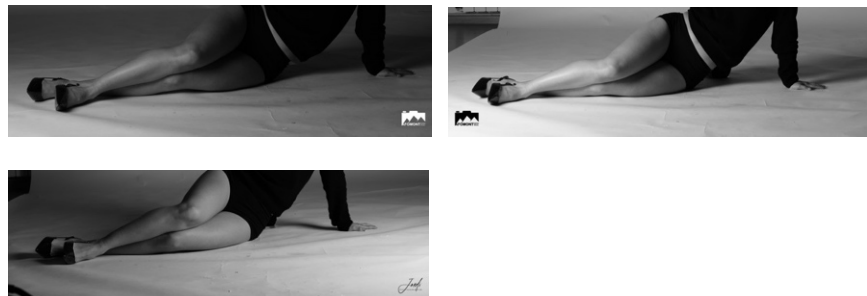


Aquí teniu l'aplicació (per Windows i per Mac) amb les eines per automatitzar el processament de fotografies amb les següents funcions:

SIGNAR FOTOGRAFIES

Permet estampar signatura o logo en una de les cantonades inferiors de les fotografies, amb diferents opcions de control, mida o elecció automàtica de la millor cantonada segons contingut de la fotografia, invertint els colors de la signatura/logo si la fotografia és massa fosca, etc.

Manté les metadades EXIF i la resolució original de la fotografia.



FULL CONTACTES

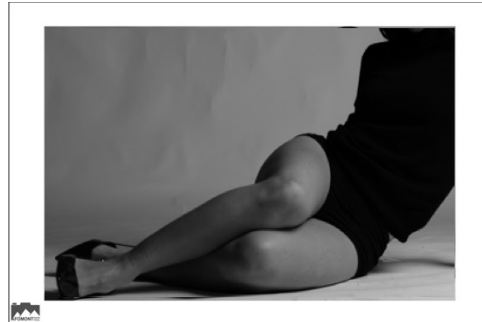
Crear fulles de contacte amb totes les fotografies en miniatura i identificades amb els darrers 3 dígits del seu nom. Configurable el tamany, i quantitat de contactes per fulla.



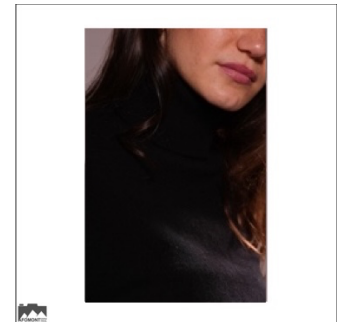
MARC BASE

Aplicar un marc base o paspartú a totes les fotografies, decidint quina proporció ha de tenir la fotografia dins el paspartú o marc base.

Paspartú 3x2 amb foto al 85%:



Paspartú quadrat per Instagram:



METADADES

Diferents opcions per modificar les metadades EXIF de les fotografies: Data i hora, Títol, Autor, Copyright, ...

També serveix per esborrar les dades d'autor i copyright, si volem.

RAW > JPG

Perfecte si vols compartir ràpidament les teves fotos o fer una previsualització ràpida. Agafa les fotografies en format RAW de Sony, Nikon, Canon o Olympus i les pases a JPG. Opcionalment pots reduir-ne la resolució tant com vulguis.

També serveix per a fotos ja en JPG si el que vols és tenir-ne una còpia en menor resolució. En aquest cas, els nous JPG tindran una "R" afegida al final del seu nom per diferenciar-los dels originals. En tots els casos, es mantenen les metadades EXIF.

Si la fotografia RAW està disparada amb un perfil de Blanc i Negre, la conversió a JPG es mantindrà en monocrom.

DESCARREGAR SOFTWARE:

Les Eines Fotogràfiques d'Afomont i altres utilitats es poden descarregar des de la pàgina web d'Afomont:

<https://eines.afomont.com>

SIGNAR - Signar Fotografies

on els paràmetres son els següents:

<i>Signatura</i>	<i>Fitxer imatge de la signatura o logo a estampar, per exemple LogoAfomont.png</i>
<i>Cantonada</i>	<i>A = Automàtica, E = Esquerra, D = Dreta, C = Centre Si fem Automàtic, l'script tria la cantonada més diàfana, més neta</i>
<i>Carpeta_Origen</i>	<i>nom de la carpeta on hi ha les fotos a signar</i>
<i>Carpeta_Destí</i>	<i>nom de la carpeta on volem deixar les fotos signades</i>
<i>Factor</i>	<i>Relació d'aspecte entre el logo i la imatge. Per defecte = 14 (és a dir, la signatura tindrà 1/14 amplada de la fotografia)</i>
<i>Llindar</i>	<i>%de foscor de la fotografia per la invertirà els colors de la signatura a fi de que es vegi bé. Per defecte = 50 (si ho deixem en 0, els colors de la signatura no s'invertiran mai)</i>

NOTES:

Les fotografies resultants mantenen el nom i totes les metadades (autor, copyright inclosos). Només s'afegeix al seu nom un sufix "S" (per evitar sobre escriure les originals).

Per a millors resultats, pel fitxer de signatura fes servir un .PNG sense fons o imatges vectorials .SVG.

Si vols crear un fitxer vectorial .SVG amb la teva signatura, tens una utilitat Afomont per això: [VectoritzarSignatures](#) !!!

FULL CONTACTES - Crear fulles de contacte

on els paràmetres son els següents:

<i>Carpeta_Fotos</i>	<i>nom de la carpeta on hi ha les fotos</i>
<i>Carpeta Destí</i>	<i>nom de la carpeta on es desaran els fulls de contacte</i>
<i>“Títol”</i>	<i>Text de capçalera / títol, ha d’anar entre cometes. Per exemple: “Sessió Dimarts’26 - Activitat AAA”</i>
<i>Mida</i>	<i>Tamany del quadrat que conté 1 contacte (foto petita). Per defecte = 350 (que vol dir un quadrat de 350 x 350 píxels)</i>
<i>#Columnes</i>	<i>Número de fotos per fila. Per defecte = 8</i>
<i>#Files</i>	<i>Nombre de files per fulla de contacte. Per defecte = 4</i>

NOTES:

Al peu de cada contacte (foto petita) es mostren els 3 darrers dígit del nom del fitxer de la fotografia.

Si s’omet el paràmetre de Títol, s’agafa automàticament el tag ImageDescription (utilitzat pels programes d’edició de fotografies) de les metadades EXIF de la 1a fotografia.

Al peu de cada fulla de contactes surt el © amb l’autor original de les metadades de la 1a fotografia de la carpeta segons hagi registrat la pròpia càmera.

MARC BASE - Aplicar Base o paspartú

on els paràmetres son els següents:

<i>Base</i>	<i>Imatge base de marc o paspartú per exemple Base3x2.jpg</i>
<i>Carpeta_Origen</i>	<i>nom de la carpeta on hi ha les fotos a aplicar marc base</i>
<i>Carpeta_Destí</i>	<i>nom de la carpeta on volem deixar les fotos amb marc base</i>
<i>Percentatge</i>	<i>Relació d'aspecte entre la imatge i la base, per defecte 100% (si fem un percentatge inferior, la imatge quedarà centrada en el marc base sense tocar els laterals de la base)</i>

NOTES:

Les fotografies resultants mantenen el nom i totes les metadades (autor, copyright inclosos). Només s'afegeix al seu nom un prefix "B" (per evitar sobreescrivre les originals).

La resolució final de les imatges amb marc base bé determinada per la imatge de base utilitzada. Així, si fem servir una imatge base amb poca resolució (per instagram, per exemple), la fotografia resultant s'adaptarà a aquesta resolució.

METADADES - Editar metadades EXIF de les fotografies

Modifica les metadades EXIF de totes les imatges JPG d'una carpeta. Les imatges es modifiquen en la mateixa carpeta d'origen (no en crea còpies).

on els paràmetres son els següents:

Carpeta_Fotos *nom de la carpeta que conté les imatges JPG a modificar*

Acció *què volem modificar. Les accions disponibles són:*

<i>DHFitxer</i>	<i>Ajusta la data/hora del fitxer (mtime) segons el tag EXIF DateTimeOriginal</i>
<i>DH <hores></i>	<i>Suma (o resta si és negatiu) el nombre d'hores als tags de data/hora EXIF. Accepta decimals (p.ex. 1.5 = 1h 30min)</i>
<i>DHSET <data_hora></i>	<i>Estableix una data i hora concreta a totes les imatges. Format: "YYYY-MM-DD HH:MM:SS"</i>
<i>CR <"text"></i>	<i>Escriu el tag EXIF Copyright. Si el text és buit ("") esborra el copyright existent</i>
<i>Autor <nom></i>	<i>Escriu el tag EXIF Artist (creador). Si el text és buit ("") esborra el camp</i>
<i>Títol <text></i>	<i>Escriu el tag EXIF ImageDescription (títol / descripció). Si el text és buit ("") esborra el camp</i>

Notes:

Les imatges es modifiquen directament a la carpeta d'origen; no es creen còpies. Feu una còpia de seguretat de les fotografies importants abans d'executar l'script.

El tag ImageDescription (Títol) és el que Lightroom, Windows i digiKam mostren com a "Títol" o "Descripció" de la imatge. El Full de Contactes també l'utilitza automàticament com a capçalera si no s'especifica títol.

RAW > JPG - Conversió format fitxers i reducció resolució

Permet convertir diferents fitxers RAW (Sony, Nikon, Canon, Olympus) a JPG transferint les metadades EXIF. També permet reduir-ne la resolució (també accepta fitxers JPG d'origen).

on els paràmetres son els següents:

<i>Carpeta Origen</i>	<i>Nom de la carpeta on hi ha les fitxers amb format RAW (ó JPG). Soporta formats RAW de Sony, Nikon, Canon y Olympus</i>
<i>Carpeta Destí</i>	<i>Nom de la carpeta on volem deixar les fotos en format JPG</i>
<i>Factor</i>	<i>Factor de reducció de resolució per si volem generar fotografies més petites. Per defecte = 1 (és a dir, sense reducció)</i>

NOTES:

També serveix per a fotos ja en JPG si el que vols és tenir-ne una còpia en menor resolució. En aquest cas, els nous JPG tindran una "R" afegida al final del seu nom per diferenciar-los dels originals. En tots els casos, es mantenen les metadades EXIF.

Si la fotografia RAW està disparada amb un perfil de Blanc i Negre, la conversió a JPG es mantindrà en monocrom.